

К НОВЫМ ВЫСОТАМ

ТЕКСТ: АЛЕКСАНДРА СОЛОДУХИНА | ФОТО: АНТОН ЛИХТАРОВИЧ | СТИЛИСТ: АЛЕКСАНДРА ПЫЛЕНКОВА

АПАРТАМЕНТЫ В МОСКВА–СИТИ АРАМ ГЕВОРГЯН ОФОРМИЛ ДЛЯ МОЛОДОЙ СЕМЕЙНОЙ ПАРЫ, КОТОРАЯ ПОПРОСИЛА СОХРАНИТЬ В НОВОМ ИНТЕРЬЕРЕ ЛЮБИМЫЕ ПРЕДМЕТЫ МЕБЕЛИ, НО ПРИ ЭТОМ ПОЛНОСТЬЮ ПЕРЕСТРОИТЬ ПРОСТРАНСТВО, НАДЕЛИВ ЕГО УНИКАЛЬНЫМ ХАРАКТЕРОМ

Фрагмент интерьера гостиной. Кресло, журнальный столик, Poliform. Ковёр, DOVLET HOUSE

Проект начался с масштабной перепланировки апартаментов. В исходном варианте общественный блок занимал ровно половину площади, а спальни находились в пространстве с самым выигрышным видом на город. Команда Арама Геворгяна решила изменить эту ситуацию. «Во-первых, расширение частного блока было одним из требований заказчиков: спальня с отдельной ванной и гардеробной комнатами, детская, изолированный рабочий кабинет. А во-вторых, эта рокировка была просто необходима пространству. Из гостиной теперь открывается потрясающий вид на Москву–реку, высотки, Кутузовский проспект и панораму города»,—рассказывает Арам. Кроме того, полный перезапуск планировочного решения позволил более грамотно распределить системы коммуникаций. В итоге высота потолков выросла, а пропорции апартаментов стали более гармоничными. Сложные инженерные и архитектурные решения вообще можно назвать отличительной чертой проекта.

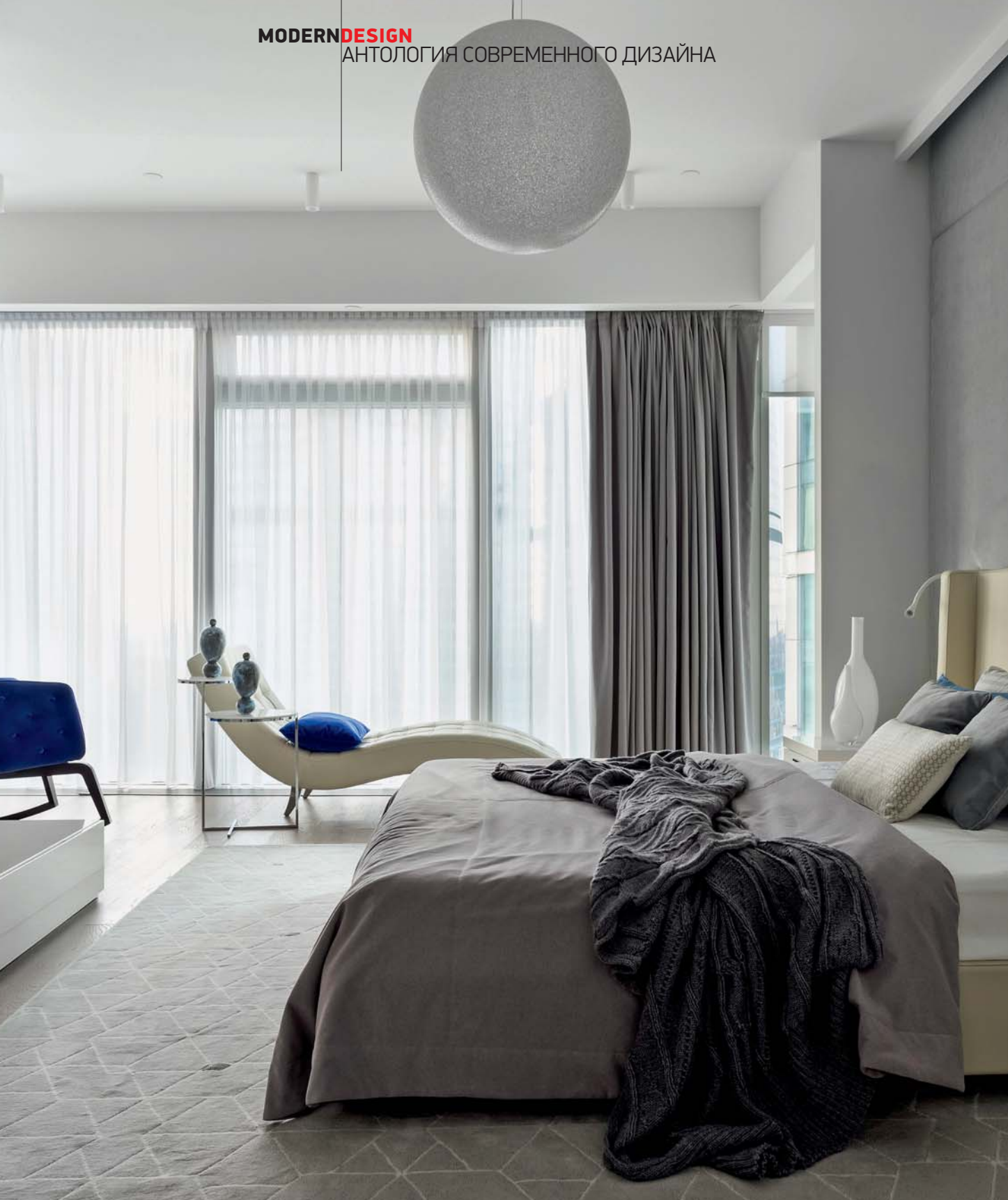
Например, специально для рабочего кабинета была сделана самонесущая дверь. Конструкцию разработали, просчитали и создали инженеры проекта. «Когда мы озвучили свою идею производителям дверей, они сказали, что это почти невозможно. Ведь нам нужно было вмонтировать массивную дверь почти метровой ширины в нишу, где вместо стены была предусмотрена прозрачная стеклянная перегородка. Она была необходима, чтобы солнечный свет проникал в коридор»,—говорит Арам. На стеклянную перегородку с помощью пескоструйной техники был нанесён узор, который команда проекта разработала по мотивам архитектуры башни «Санкт–Петербург», где и находятся апартаменты.



Автор проекта архитектор Арам Геворгян:

«У прежнего интерьера не было никакого уникального облика. Хозяева въехали в апартаменты с готовой отделкой и планировкой. Нам необходимо было сохранить полюбившиеся хозяевам предметы из прошлого интерьера, но при этом полностью поменять его характер, настроение, планировку. В итоге получилось выявить все достоинства пространства: поднять потолки, открыть вид на панораму города, создать удобную частную и эффектную общественную зону»





Кровать **Roche Bobois** хозяева попросили сохранить в новом интерьере. В дополнение к ней архитектор подобрал синее кресло-качалку той же марки. Ковер, **DOVLET HOUSE**

В спальне сохранили кровать французского бренда **ROCHE BOBOIS**, которую дополнили креслом-качалкой той же марки. В гостиной своё место нашли обеденный стол на мраморных ножках и полукруглая барная стойка. «На первый взгляд работа с таким количеством условий и ограничений кажется сложнее. Но с другой стороны, чёткие рамки помогают определиться во всём стилистическом многообразии, а выход из сложных ситуаций приносит самое ценное — опыт», — считает автор проекта. ■